

PARÉ ČÍSLO:	AUTORIZACE:	<b>Projekty Ševčík</b> Projekty Ševčík s.r.o. Růžová 1001, 763 12 Vizovice IČ: 09186697 Tel.: +420 777 865 538 E-mail: rsprojekty@seznam.cz  <i>Jan Dudr - PROJEKTOVÁNÍ SPORTOVIŠŤ</i> Osvoboditelů 3778, 760 01 ZLÍN SPECIALIZACE V OBORU SPORTOVNÍCH STAVEB jan.dudr@centrum.cz, tel.606720364 <b>www.projektovani-sportovist.cz</b>	
KRAJ:	ÚSTECKÝ		
MÍSTO STAVBY:	ÚSTÍ NAD LABEM	PROFESE:	STAV.TECH.ŘEŠENÍ
INVESTOR:	STATUTÁRNÍ MĚSTO ÚSTÍ NAD LABEM Velká Hradební 2336/8 401 00 ÚSTÍ NAD LABEM	VYPRACOVAL:	Projekty Ševčík s.r.o., Ing.R.Ševčík tel.777865538 rsprojekty@seznam.cz  JAN DUDR jan.dudr@centrum.cz tel.606720364 www.projektovani-sportovist.cz
NÁZEV STAVBY:  Rekonstrukce veřejně přístupného sportoviště u ZŠ Neštěmická - ÚSTÍ NAD LABEM		ZODPOVĚDNÝ PROJEKTANT PROFESE:	ING.RADEK ŠEVČÍK
		HLAVNÍ INŽENÝR PROJEKTU:	ING.RADEK ŠEVČÍK
STAVEBNÍ OBJEKTY: DSO 01-1 a SO 06		KÓD PROJEKTU:	11/2022
		STUPEŇ:	DPS
NÁZEV VÝKRESU: ASŘ - OPLOCENÍ HŘIŠTĚ - POŽADOVANÝ ZPŮSOB PROVEDENÍ		DATUM:	08/2023
		Č.VÝKRESU:	D.1.1c      ZM Č.:

## D.1.1c OPLOCENÍ HŘIŠTĚ – POŽADOVANÝ ZPŮSOB PROVEDENÍ

### Oplocení hřiště nutno provést dle níže uvedených požadavků (funkčnost a vizuelní požadavky):

**OPLOCENÍ** – žárově zinkované konstrukce, použití nenasákavých sítí PE 45/45/3mm (pokud není v projektu specifikováno jinak) odstínu zelená (projektem zejména stanoven průměr ok, tl.sítě a zda se jedná o síť bezuzlové nebo uzlové – nutno dodržet!).  
NUTNO DODRŽET UMÍSTĚNÍ SLOUPŮ A ZTUŽUJÍCÍCH PRVKŮ DLE SCHÉMA OPLOCENÍ.

Sítě budou ve spodní, horní a boční části oplocení uchyceny na ocelová lanka (nikoliv lanka s obalem – musí být použita „holá“ ocelová lanka) a to ocelovými oky (oka tvořena na místě spec.kleštěmi) – **v žádné části není umožněno uchycení na karabinky**. Uchycení je požadováno na každém 2 oku. Ocelová lanka budou provedena i svisle v rozích hřišť a u vstupních branek – síť na celém sportovišti **nesmí být uchycena na sloupy** např. omotáním nebo „elektrikářskými“ svorkami – uchycení nutno provést výhradně na ocelová lanka (u vstupních branek použít zelenou šňůru). U lanek budou použity vhodné napínáky bez ostrých hran (v případě použití otočit ven z hřiště), šroubové spojky nesmí být otočeny ostrými částmi do sportovních ploch. U středových napínacích lanek bude síť uchycena na každém 10 oku. *U prostupu sítě s konstrukcí streetbalu je nutno síť v tomto místě oplést (olemovat) síťovou (zelenou) šňůrou příp. řádně sepnout ocelovými oky – síť nesmí být umístěna za konstrukcí streetbalu (konstrukce streetbalu musí procházet sítí).*

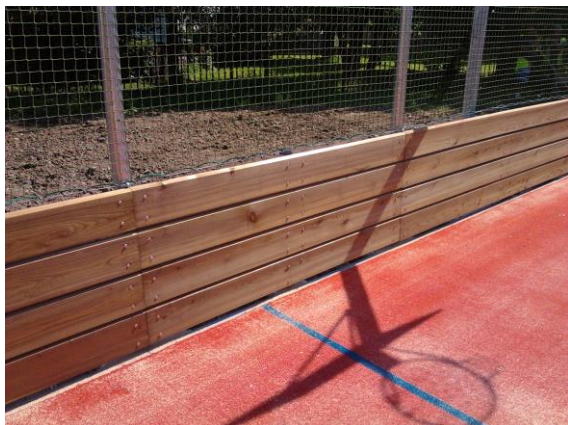
Napnuté síť nesmí vykazovat „vybouleniny“ na spodní a horní hraně sítě, síť musí být řádně vypnutý a musí tvořit rovinu.



Dřevěné fošnové mantinely musí být provedeny z modřínového dřeva opatřeného min 2x permanentním impregnačním nátěrem s viditelnou strukturou dřeva, fošny v rozích a šikminách musí na sebe bezhranně navazovat (fošny musí mít zkosené hrany a to i u vstupních branek). Projektová dokumentace může obsahovat provedení s použitím KVH profilů, které budou opatřeny min 2x permanentním impregnačním nátěrem s viditelnou strukturou dřeva, fošny v rozích a šikminách musí na sebe bezhranně navazovat.

Výška oplocení je v projektové dokumentaci navržena dle požadavku objednatele – standardně je u víceúčelových hřišť na kratších stranách resp. u branek malé kopané projektantem navrhována výška  $v=5\text{m}$  – pokud je v projektové dokumentaci uvedeno oplocení menší výšky jedná se o zohledněný požadavek objednatele bez ohledu na zkušenosti projektanta ve věci omezení odlétávání míčů mimo hřiště.

Provést dle ČSN EN 15312 Víceúčelové sportovní zařízení s volným přístupem, kontrola otvorů a mezer apod. Bet.základy budou z vnější strany viditelné – eliminace koroze sloupků. Návrh profilů oplocení je navržen na základě vzorového statického posouzení – pro projektovou dokumentaci pro provádění stavby je nutno zajištění podrobného geologického a hydrogeologického průzkumu na danou lokalitu. V případě, že statické posouzení + geologický a hydrogeologický průzkum není součástí projektové dokumentace (na základě smluvního vztahu mezi objednatelem a projektantem) je nutno před zahájením stavby tyto podklady zajistit ze strany objednatele (Poznámka: shodným způsobem nutno řešit umělé nebo veřejné osvětlení – zde však může být statické posouzení obsahem položkového výkazu výměr z důvodu možných materiálových rozdílů stožárů a svítidel – statické posouzení nutno řešit na základě konkrétních použitých stožárů a svítidel). Geologický a hydrogeologický průzkum a statické posouzení jsou vždy řešeny smluvním vztahem mezi projektantem a objednatelem – buď je obsahem nebo je na základě požadavku objednatele vyjmuta a zajišťováno objednatelem samostatně před zahájením stavby.



---

**UPOZORNĚNÍ: VEŠKERÉ ZMĚNY V PROVÁDĚCÍ PROJEKTOVÉ DOKUMENTACI A TECHNOLOGICKÝCH POSTUPŮ MUSÍ BÝT PÍSEMNĚ ODSOUHLASENY PROJEKTANTEM A TECH.DOZOREM INVESTORA PŘED JEJICH PROVÁDĚNÍM.**



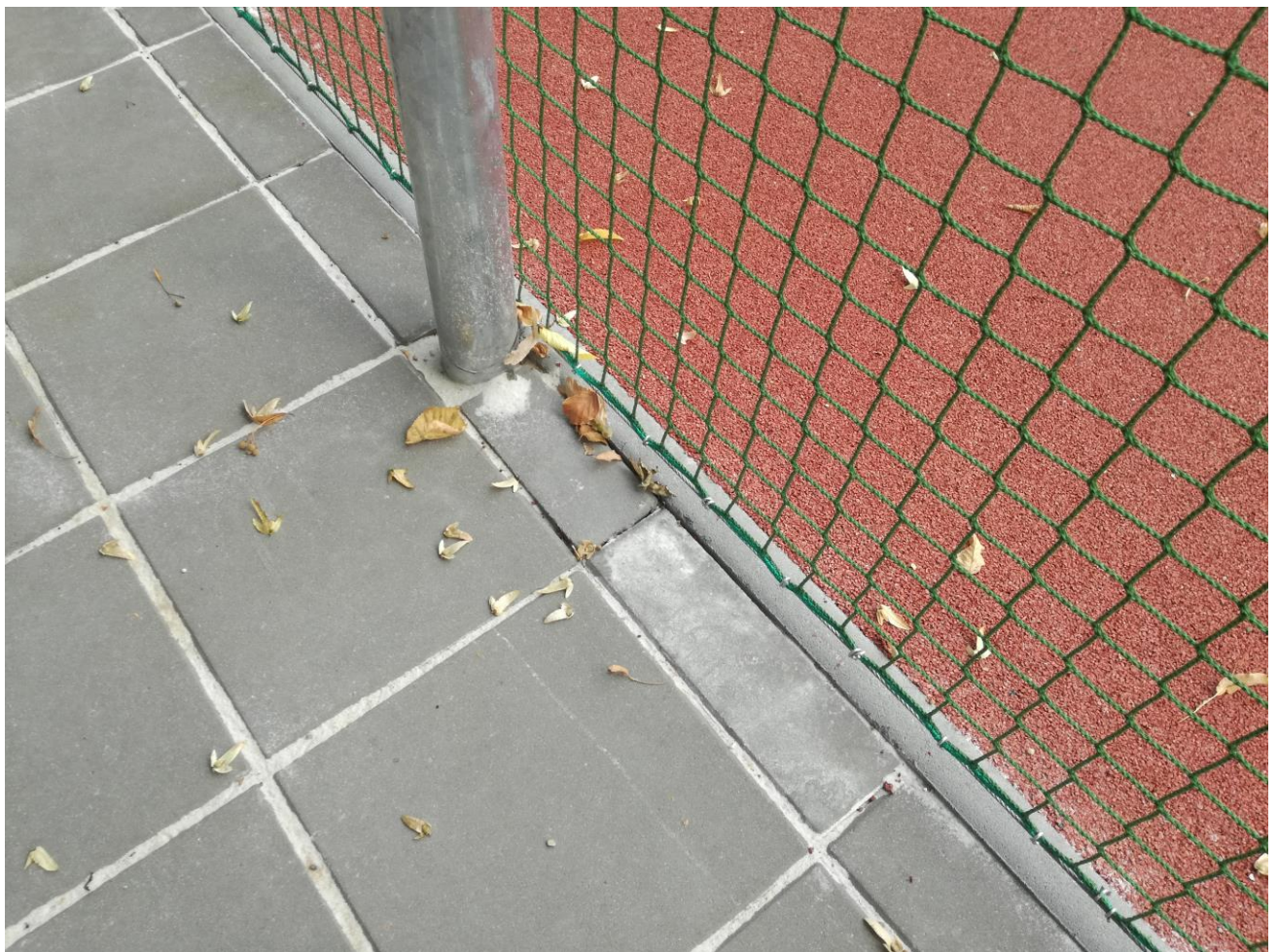
FOTODOKUMENTACE DETAILŮ SÍTOVÉHO OPLOCENÍ – ZPŮSOB UCHYCENÍ SÍTÍ













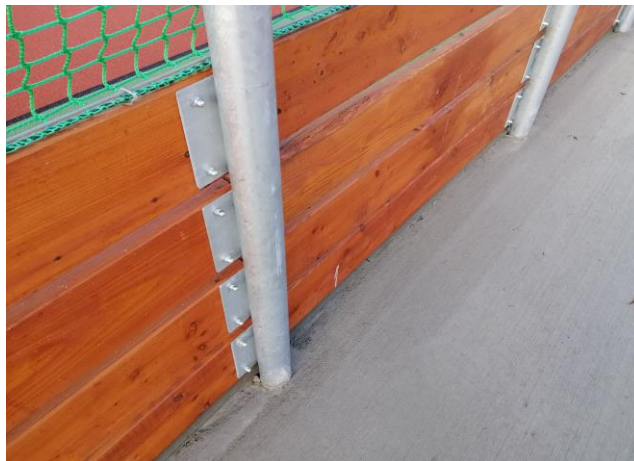








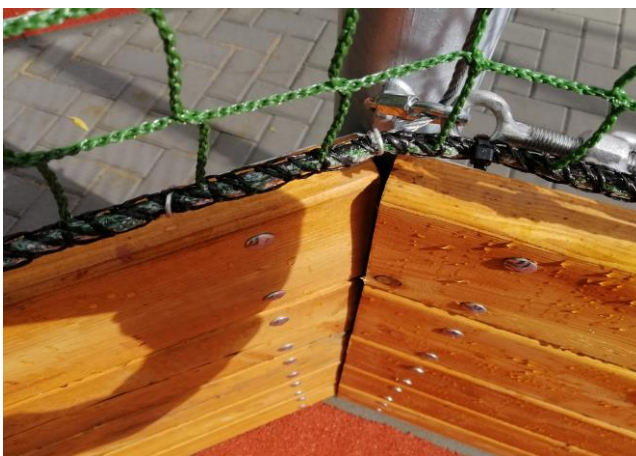
**FOTODOKUMENTACE DETAILŮ DŘEVĚNÉHO FOŠNOVÉHO MANTINELU – POŽADOVANÝ TVAR KOTEVNÍCH PLOTEN**



**Bez ohledu na typ dřeva budou fošny v rozích a šikminách na sebe bezhranně navazovat**



**Správně provedený dořez v šikmém rohu hřiště**



*Chybně provedené napojení mantinelu v šikmém rohu*



**FOTODOKUMENTACE DETAILŮ RÁMOVÉHO OPLOCENÍ NAD MANTINELEM**  
(rámová pole budou uchyceny spec.úchytkami a to na sloupech oplocení – přes pryžovou vložku nebo pás)





















